

Dank voor je bestelling

Alsjeblieft, hier is je Balkonton. Heel veel tips en weetjes over wormcomposeren, staan op www.balkonton.nl/kennisdelen (of de menuknop :FAQ)

In een filmpje wordt uitgelegd hoe je de Balkonton 3.2 in gebruik neemt en de compost oogst: <https://balkonton.nl/installatie-balkonton-classic-stap-voor-stap/>

LET OP: de oranje zakken worden niet meer meegeleverd want het blijkt toch handiger om de compost gewoon met de hand (eventueel met huishoudhandschoenen aan) vanaf boven te oogsten. Normaal gesproken zitten de wormen in het bovenste deel, die kun je eerst oven opzij leggen of bovenop de aarde rondom de wormenbuis leggen. Ze kruipen dan vanzelf weer naar beneden en naar binnen.

We wensen je heel veel stadstuinierplezier met je Balkonton.

Inhoud:

- 1 HDPE voedselveilig vat met plantpockets, Zwarte slangetjes om de scherpe randjes van de plantpockets af te schermen . Lange slang bovenop reeds aangebracht.
- Wormenbuis
- Korte montage instructie
- A4 'wormcomposteren voor beginners'
- Indien besteld: compostwormen

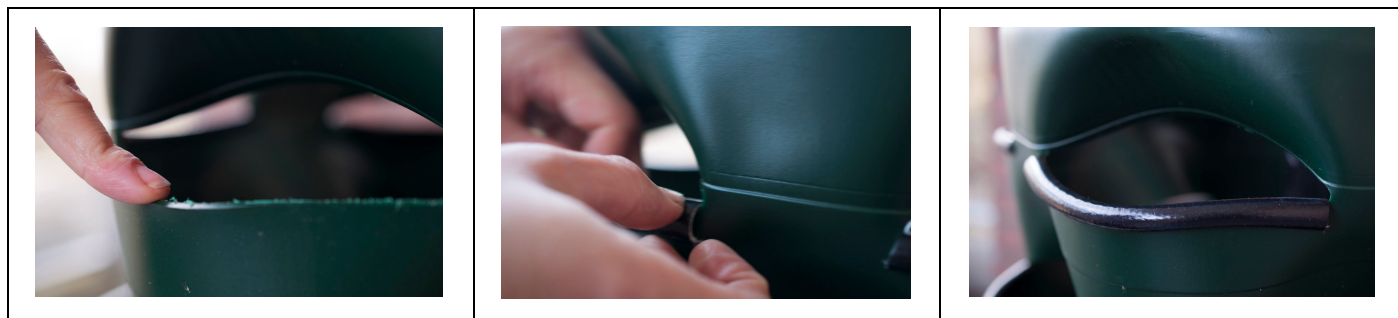
Wil je ongeveer 1 keer per maand een mailtje met tips ontvangen over de Balkonton, wormcomposteren en stadstuinieren? Schrijf je dan in voor de nieuwsbrief via balkonton.nl.

Tonnen vol groene groeten,

Ireen Laarakker
Balkonton
Moestuinlaan 16
1036 KD Amsterdam
ireen@balkonton.nl - 06 3855 3833

BALKONTON
van afval tot aardbei 

Kortemontage instructie (zie ook het filmpje <https://balkonton.nl/installatie-balkonton-classic-stap-voor-stap/>)



- Klem de zwarte slangetjes over de randen van de plantgaten. Dit beschermt je planten want de randen zijn scherp.
- Zet de wormenbuis met de gladde kant naar boven in de Balkonton.
- Doe onderin ca 5 kilo hydrokorrels, vermiculiet, grof zand of kiezels.
- Vul de balkonton af met aarde en planten.
- Er zal aarde in de wormenbuis terechtkomen, graaf dit grotendeels weg.
- Doe de wormen voorzichtig in de wormenbuis.
- Geef je wormen af en toe een handje eten.
- Als de buis vol is voeg je een paar weken geen eten meer toe en laat je de compost inklinken en de wormen naar boven kruipen
- Haal de bovenste laag compost, waar de wormen inzitten, eruit en leg het opzij
- Haal de compost in de buis.
- De wormen doe je terug onder in de buis of laat ze op de arde rondom de buis liggen
- Laat de compost nog wat rijpen en drogen of verdeel hem meteen over je planten.

Het kraantje gebruik je om overtollig vocht weg te laten lopen: Deze 'wormenthee' is een goede natuurlijke voeding voor je planten. Bij de Balkonton is deze wormenthee al verdund met (regen)water. Mocht het vocht zeer donker zijn dan moet je het eerst verdunnen voordat je het aan je planten geeft. Maar meestal komt er alleen water uit de kraan als het erg hard regent. In normaal gebruik absorbeert de aarde het vrijkomende vocht en geeft dit af aan de planten.

Wormcomposteren voor beginners

- Geef je wormen geen afval uit de categorie 'rood'
- Zorg voor afwisseling tussen 'bruin' en 'groen' afval.
- Maak het afval klein voordat je het in de wormenbak gooit.
- Geef je wormen niet te veel eten. Als je bak begint te stinken geef je je wormen meer eten dan ze kunnen verwerken en gaan ze dood. Begin met een handjevol om de dag en zorg dat er nooit meer dan 10 cm onverteerd voedsel bovenin de buis ligt.
- In de winter zijn je wormen minder actief en voer je ze ook minder.
- Sluit steeds elke laag 'groen' af met een laagje vochtig karton of ander 'bruin'. Denk aan de vochtigheid van een uitgeknepen spons. Tip: dit helpt ook tegen fruitvliegjes!

Bruin, hoog in koolstof

Karton, doppen van noten, koffiedik en -filters, papier van de keukenrol, papieren zakdoeken, fijn versnipperd snoeihout, zaagsel, dode bladeren, stro, hooi, maiskolven.

Groen, hoog in stikstof:

Ongekookt tuin en keukenafval, aardappelschillen, fruit-en groenteresten, Bananenschillen (alleen van biologische bananen) mest van kleine planteneters zoals een cavia of konijn, resten uit groente- en siertuin, snoeiafval (groen), stalmest.

Rood, geef de wormen nooit één van de onderstaande dingen.

Gekookte groente- en fruitresten, pasta, brood, vlees, botten etc (**trekt ongedierte aan**). Snijbloemen en niet-biologische bananen- en citrusschillen (**bevatten veel gif en zware metalen**). Ui, knoflook, chilipepers met mate (**lusten de wormen niet**). En alle groenafval dat duidelijk besmet is met schimmels of ziekten.

Meer weten? Ga naar www.balkonton.nl/kennisdelen. Hier vind je nog veel meer tips over wormcomposteren. Download daar ook de leuke poster 'lekkere hapjes' die je wellicht op je koelkast of ergens in de keuken kunt ophangen als reminder.

Veel succes en plezier met wormcomposteren. Heb je vragen stuur dan gewoon een mailtje of kijk op de website.